



SEGO®

SOFT

Process Documentation

Sego Connect Module Advanced

Installation und Bedienung

com | GO | tec®

Messtechnik GmbH

www.segosoftware.info

Inhaltsverzeichnis

Einführung.....	2
Produkt Features.....	2
Beschreibung der Anschlüsse und Anzeigen.....	3
Herstellen der Verbindung	4
Konfiguration der Netzwerkverbindung.....	4
Webserver.....	6
Anhang technische Daten.....	7
Spezifikationen.....	7
Hinweise zur Entsorgung.....	8
Kundenservice.....	8
RMA (Return-Material-Authorization) Verfahren und Bedingungen.....	8

Hinweis



Lesen Sie unbedingt die Gebrauchsanweisung und beachten Sie alle Sicherheitshinweise vor der Inbetriebnahme.

Haftungsausschluss



Comcotec übernimmt keinerlei Gewähr für die Aktualität, Korrektheit, Vollständigkeit oder Qualität der bereitgestellten Informationen. Haftungsansprüche gegen Comcotec, die sich auf mittelbare oder unmittelbare Schäden materieller oder ideeller Art beziehen, welche durch die Nutzung oder Nichtnutzung der dargebotenen Informationen bzw. durch die Nutzung fehlerhafter und unvollständiger Informationen verursacht werden, sind grundsätzlich ausgeschlossen, sofern kein nachweislich vorsätzliches oder grob fahrlässiges Verschulden seitens Comcotec vorliegt.



Der SegoSoft Support erstreckt sich nicht auf den Anschluss an den PC mittels Hardwareadapter oder Schnittstellenumssetzer, wie beispielsweise USB-RS232 Adapter oder Blue Tooth-RS232 Adapter, die nicht von Comcotec geliefert wurden. Eine sichere Kommunikation kann mit diesen Adaptern/Umsetzern nicht gewährleistet werden.

Einführung

Packungsinhalt:

- SegoConnect Module Advanced (Art-Nr. 22823)
- Gerätepass
- Stromversorgung (Steckernetzteil)

Optional:

- RS232 Kabel
- RJ45 Netzkabel Cat. V
(entsprechende Kabel sind als Zubehör in verschiedenen Längen erhältlich)



Verwenden Sie bitte ausschließlich die mitgelieferten Steckernetzteile, da sonst das Gerät irreparable Schäden davontragen könnte.

Produkt Features

Das SegoConnect Module Advanced ist ein speziell konzipierter Seriell-auf-Netzwerk-Umsetzer. Es zeichnet sich besonders durch folgende Merkmale aus:

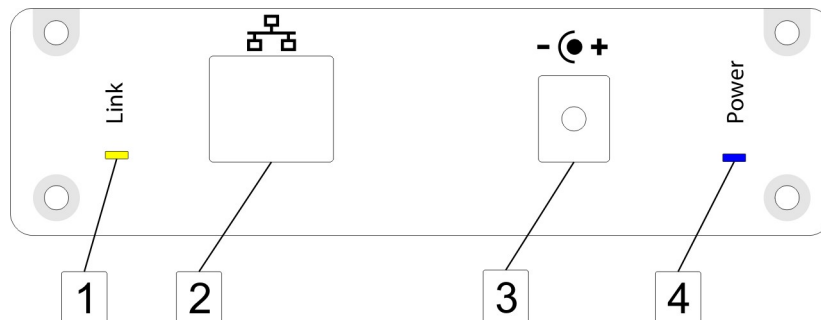
- Besonders robustes Design, max. Flächenlast > 100kg.
- Spritzwasser- und staubgeschützt gemäß IP 41.
- Galvanische Trennung von Netzwerk und Medizingerät.
- Diagnose mittels integriertem Webserver.
- Power over Ethernet (PoE) Fähigkeit.

Was bedeutet Power over Ethernet?

Power over Ethernet, kurz PoE ist die Fähigkeit der direkten Stromversorgung über die bestehende Netzwerkinfrastruktur. Durch die Nutzung von PoE kann bei allen Geräten, die diesen Standard unterstützen, eine eigene Stromversorgung entfallen, da die Geräte direkt über das Netzwerk gespeist werden. Die Vorteile dieser Technik liegen vor allem darin, dass kein Netzanschluss in Gerätenähe benötigt wird und dass die Anzahl der benötigten Zuleitungen auf ein Minimum reduziert werden kann. Bitte beachten Sie, dass Ihre bestehende Netzwerkhardware PoE unterstützen muss, um dieses Merkmal nutzen zu können.

Beschreibung der Anschlüsse und Anzeigen

Anschlüsse und Anzeigen auf der Rückseite



1: Link LED

Diese LED blinkt gelb, wenn Daten über das Netzwerk übertragen werden

2: Ethernetanschluss

Verbinden Sie hier das Modul mit Ihrem Netzwerk. Wenn Ihr Netzwerk über PoE Funktionalität verfügt, wird das Modul über diesen Anschluss mit Strom versorgt.

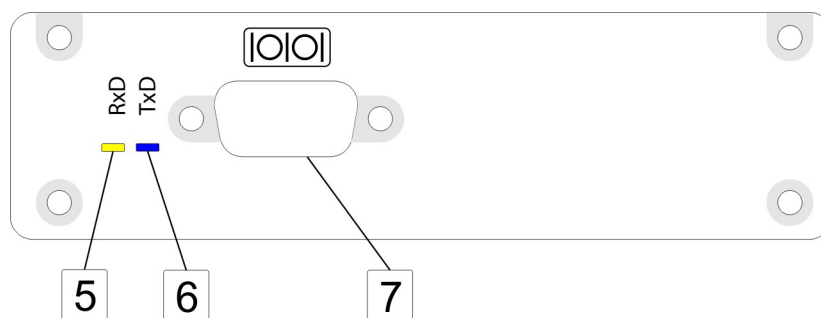
3: DC Anschlussbuchse

Über diese Buchse wird das Modul optional mit Spannung versorgt, falls Ihr Netzwerk nicht PoE fähig ist.

4: Power-LED

Diese LED leuchtet blau, wenn das Modul ausreichend mit Strom versorgt wird, entweder über Steckernetzteil und DC-Anschlussbuchse oder via PoE.

Anschlüsse und Anzeigen auf der Frontseite



5: Empfangs LED

Diese LED blinkt gelb, wenn das Modul Daten vom aufzuzeichnenden Gerät über die serielle Schnittstelle empfängt.

6: Sende LED

Diese LED blinkt blau, wenn das Modul Daten an das aufzuzeichnende Gerät über die serielle Schnittstelle sendet.

7: Serielle Schnittstelle

Verbinden Sie hier das aufzuzeichnende Gerät mit dem Modul. Benutzen Sie hierzu die originale Anschlussleitung. Die serielle Schnittstelle ist galvanisch getrennt, aus diesem Grund empfiehlt sich die Verwendung von Leitungen, deren Schirmung einseitig durchtrennt ist, um so eine galvanische Kopplung der Schirme über das Gehäuse zu verhindern.

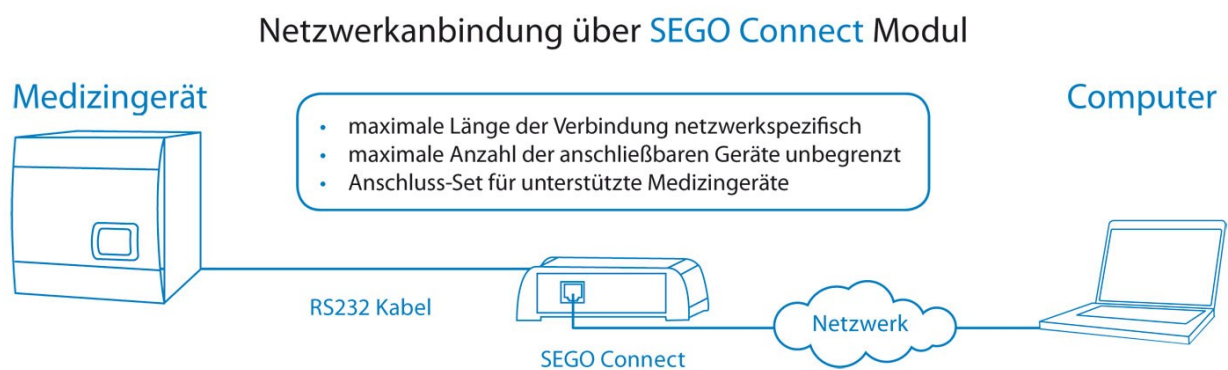
Herstellen der Verbindung

Das SegoConnect Module weist insgesamt drei Anschlüsse auf.

Das Herstellen der Verbindung zwischen Gerät und Netzwerk erfolgt in drei einfachen Schritten:

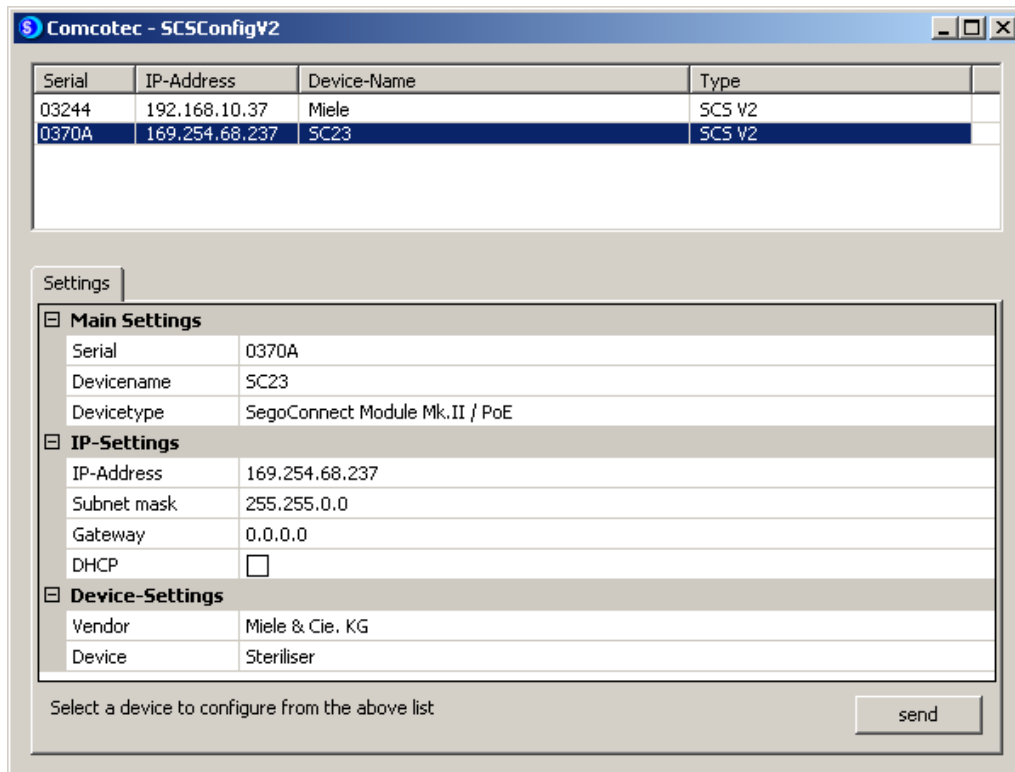
- Schritt 1:** Stellen Sie die Netzwerkverbindung mittels des Netzkabels her (Anschluss 2). Wenn die Power-LED blau leuchtet, verfügt Ihr Netzwerk über PoE Funktionalität und Sie brauchen Schritt 3 nicht auszuführen.
- Schritt 2:** Verbinden Sie die serielle Schnittstelle (Anschluss 7) mit dem aufzuzeichnenden Gerät. Schalten Sie hierzu das aufzuzeichnende Gerät möglichst aus.
- Schritt 3:** Falls Ihr Netzwerk nicht PoE fähig ist (siehe Schritt 1), verbinden Sie das Modul mittels des mitgelieferten Steckernetzteils mit dem Stromnetz (Anschluss 3). Sobald das Modul Spannung bekommt, leuchtet die blaue Power-LED auf.

Konfiguration der Netzwerkverbindung



Das Ändern der Netzwerkeinstellungen und der Geräte-Einstellungen des Connect Moduls geschieht mittels des sich auf der SegoSoft-Installations-CD befindlichen Programmes SCS-Config. Dieses wird separat installiert, nach der Installation kann es über Start/Programme aufgerufen werden.

Eine Änderung der IP-Adresse kann nötig sein, um das Connect Module in Ihr Netzwerk zu integrieren. Konsultieren Sie hierzu gegebenenfalls Ihren Netzwerkadministrator.



In der oberen Liste erscheinen die Connect Module. Nach Markieren eines Connect Moduls können Sie die dazugehörigen Einstellungen unter „Settings“ vornehmen.

Main-Settings: Hier können Sie den Gerätenamen eintragen. Dies dient zur eindeutigen Identifikation bei mehreren Connect Modulen.

IP-Settings: Netzwerkeinstellungen wie IP-Adresse, die Netzmaske und gegebenenfalls das Gateway editieren (letzteres, falls es notwendig ist). Weisen Sie dem Modul eine freie IP-Adresse innerhalb Ihres Netzwerks zu.

Device-Settings: Bitte achten Sie darauf, dass der Hersteller (Vendor) und der Geräte-Typ (Device) hier korrekt eingetragen werden.

Durch Drücken des Buttons „**send**“ wird die neue IP-Adresse übergeben und gespeichert. Jetzt können Sie das Programm mit „Exit Program“ beenden!

Falls die Verbindung nicht aufgebaut werden kann, deaktivieren Sie die Firewall!

Webserver

Im SegoConnect Module Advanced ist zu Diagnosezwecken eine Webbrowser-Schnittstelle integriert. Wenn Sie in Ihrem Webbrowser in der Adresszeile die IP-Adresse eingeben, die Sie für das Connect Module konfiguriert haben, sehen Sie den Startbildschirm des integrierten Webservers.



SegoConnect Module Advanced PoE

Module Status

Module Settings

Module Events

com|G|tec®

Copyright © 2009 - 2013 Comcotec Messtechnik GmbH

Abb.: Startseite Sego Connect Module

Von dort aus können Sie verschiedene Status- und Diagnoseseiten aufrufen. Zum Beispiel gelangen Sie durch klicken auf „Module Status“ auf eine Seite, die Ihnen den aktuellen Status des Moduls anzeigt.

SegoConnect Module Advanced Status

Status	Value
System	running
Firmware	SCM-MK2 Version 1.10
Runtime	00:12:38
MAC Address	00-30-56-90-7E-56
Network speed	100 MBit/s
ETH Mode	Full Duplex
Connection	192.168.10.160
Transfer RS232->TCP	0 Bytes
Last RS232 transfer	00:00:00
Transfer TCP->RS232	6 Bytes
Last TCP transfer	00:12:33
UDP Packets	0
Last UDP transfer	00:00:00

Abb.: Statusseite wie im Web-Browser angezeigt

Diese Diagnosefunktion kann auch von unserem technischen Support genutzt werden, um Fehler per Fernzugriff zu erkennen und zu beseitigen, falls dies gewünscht und gestattet ist. Zusätzlich kann noch die aktuelle Konfiguration sowie die Systemereignisliste des Moduls über Webbrowser angezeigt werden.

Anhang technische Daten

Spezifikationen

Masse und Gewicht:

Höhe:	33mm
Länge:	91mm
Breite:	109mm
Gewicht:	220g

Spannungsversorgung:

13-24V DC über DC Anschlussbuchse



DC Anschlussbuchse:
Hohlstecker, Durchmesser 5,5 mm aussen (-) und 2,1 mm innen (+)

alternativ: 36-57V über PoE (Class3 nach IEEE 802.3af)

Stromaufnahme:

160mA bei 15V

Umgebungsbedingungen:

Betrieb:

Temperatur:	0 - 45°C
Rel. Luftfeuchte	10 - 95%
Umgebungsluftdruck	500 - 1500hPa
max. Aufstellungshöhe:	3000m ü. NN
Verschmutzungsgrad:	2



Nur zur Verwendung in geschlossenen, trockenen Räumen

Lagerung:

Temperatur:	-10 - 75°C
Rel. Luftfeuchte:	10 - 95%
Umgebungsluftdruck:	500 - 1500hPa

Netzwerkschnittstelle:

10MBit/100Mbit, half Duplex und full Duplex autosensing
PoE (Power over Ethernet) nach IEEE 802.3af, Klasse 1

Serielle Schnittstelle:

RS232 Standard (D-Sub male 9 polig)
Datenleitungen galvanisch getrennt mittels Optokopplern
Isolationsspannung (Optokoppler) 1,5kV.
maximal 115200 baud.

Sonstiges:

Das Gerät ist nicht zum Betrieb in einem medizinischen Netzwerk geeignet.



Das SeGo Connect Module Advanced stimmt mit den Vorschriften der folgenden europäischen Richtlinien überein:

89/336/EWG	EMV Richtlinie
73/32/EWG	Niederspannungsrichtlinie
EN60950-1	Einrichtungen der Informationstechnik - Sicherheit Teil 1: Allgemeine Anforderungen

Hinweise zur Entsorgung



Dieses Gerät darf nicht mit unsortiertem Hausmüll entsorgt werden. Eine unangemessene Entsorgung kann sich schädlich auf die Umwelt und die Gesundheit auswirken. Bitte beachten Sie die Hinweise der für Ihren Ort zuständigen Behörden zu den für Sie geltenden Rückgabe- und Sammelverfahren.

Kundenservice

Im Falle einer notwendigen Reparatur, von Garantie- oder Gewährleistungsansprüchen erhalten Sie schnelle und zuverlässige Hilfe durch Verwendung des beiliegenden RMA-Formulars.

RMA (Return-Material-Authorization) Verfahren und Bedingungen

Bitte füllen Sie das RMA-Formular so genau wie möglich aus! ("Defekt" ist keine Fehlerbeschreibung.) Bevor Sie das defekte Gerät an Comcotec schicken, bitten wir Sie, das RMA-Formular vollständig ausgefüllt und unterschrieben an unsere RMA-Abteilung zu faxen.

Wichtig: Bitte Rechnungs- bzw. Lieferscheinkopie mitfaxen.

Unsere RMA-Abteilung wird sich mit Ihnen telefonisch in Verbindung setzen oder das RMA-Formular mit Angabe einer RMA-Nummer zurück faxen.

Falls Ihnen eine RMA-Nummer genannt wird, senden Sie das Gerät an Comcotec und legen eine Kopie dieses Formulars mit RMA-Nr. der Sendung bei.

Für Transportschäden bei nicht transportgerecht verpackter Ware übernimmt der Kunde selbst die Haftung. Nach Möglichkeit Originalkarton verwenden.

Sollte das Gerät keinen Fehler aufweisen, berechnen wir eine Überprüfungspauschale und Versandkosten.